

Ministère de l'éducation ★★★★★★★★★★ <b>LYCEE SOUASSI</b>	<b>Classe :</b> 4 <sup>ème</sup> info 1	<b>AS :</b> 2010 /2011	
	<b>Epreuve : BASE DE DONNEES</b> <b>DEVOIR DE CONTROLE N°1</b>		
<b>Prof :</b> Mr. HADJ HANI ABD EL HAMID	<b>Date:</b> 29/10/2010	<b>Durée :</b> 1H	<b>Coefficient :</b> 2
<b>Nom &amp; Prénom</b> ..... <b>N°</b> ..... <b>NOTE :</b> .....			

**EXERCICE 1 : (2 pts)**

(durée : 5 min)

Définir brièvement les termes suivants :

- Clé Primaire

.....  
.....

- Contrainte d'intégrité référentielle

.....  
.....

**EXERCICE 2 : (8 pts)**

(durée : 15 min)

Un chef d'entreprise a l'intention d'informatiser le système de gestion de sa société. Pour cela il fait appel à vos services pour discuter des solutions permettant de mémoriser toutes les archives. Vous lui parlez de créer des bases de données mais il n'en a jamais entendu parler.

- 1- Définissez qu'est-ce qu'une base de données ?

.....  
.....

- 2- Définissez qu'est-ce qu'une information ?

.....  
.....

- 3- Le chef d'entreprise n'est pas convaincu de la nécessité d'utiliser un système informatique à cause du son coût élevé. Vous avancez l'argument de la persistance.

En deux mots : qu'est-ce que la persistance ?

.....

- 4- En plus l'utilisation des bases de données a plusieurs intérêts. Complétez ce tableau.

Centralisation	
.....	Un ensemble de règles est respectées assurant la cohérence des données.
.....	Plusieurs utilisateurs peuvent accéder aux mêmes données.
Sécurité des données	..... .....

5- Le chef d'entreprise vous demande : « Que faut-il pour pouvoir exploiter une base de données ? »

Vous répondez : « un SGBD » Il vous demande : « Qu'est-ce veut dire SGBD ? »

Vous donnez une définition du SGBD :

.....  
.....

6- Il vous demande des exemples de SGBD. Vous en donnez deux.

.....  
.....

7- Il vous questionne: « Quels sont les fonctionnalités du SGBD? »

- a. ....
- b. ....
- c. ....
- d. ....

### Exercice 3 : (2 pts)

(durée : 10 min)

Mettre une croix devant les bonnes propositions et corriger celles qui sont fausses :

1- Une base de données contient une ou plusieurs tables. ( )

.....

2- Une même colonne peut être présentée dans deux tables dans la même base de données ( )

.....

3- Une table possède une et une seule clé primaire. ( )

.....

4- Une clé primaire représente le lien entre les tables. ( )

.....

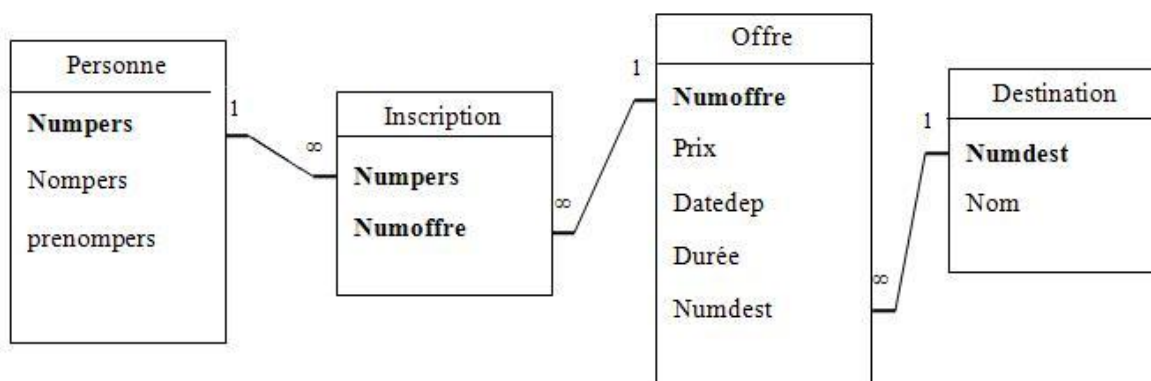
5- Une contrainte d'intégrité de tables est une contrainte appliquée à des colonnes. ( )

.....

### Exercice 4 : (2 pts)

(durée : 05 min)

Transformer la présentation graphique ci dessous en une présentation textuelle.



## Présentation textuelle :

.....
.....
.....
.....

### Exercice 5 : (6 pts)

(durée : 20 min)

Dans une base de données de comptabilité on dispose d'une table nommée « Facture ».  
Une facture est décrite par un Numéro de la forme « N°1300-10 », d'une Date de la forme « 29/10/2010 », d'un Code TVA de la forme « 123 », d'un montant Net à payer exprimé en dinar tunisien et d'un champ intitulé Comptant qui peut contenir Oui ou Non.

On vous informe aussi que :

- Le net à payer est une valeur qui ne peut pas être inférieur à 10DT
- La facture est généralement éditée par la date du jour en cours.
- Les champs Numéro, Date et Net à payer ne peuvent pas être vides.

**TAF :** Compléter le tableau suivant :

**Nom de la table :** .....

Nom de la colonne	Description	Type de données	Taille	Obligatoire	Valeur par défaut	Valeurs autorisées